



... provázíme Vaše kroky na cestě poznání.



ANALÝZA

Analýza byla zpracována na základě těchto podkladů

- ze statistických údajů ÚP ČR (data pro Jihomoravský kraj, okresy Brno-venkov a Znojmo a vybrané obce)
- ze zkušeností jednotlivých osob z týmu organizace Dětem s láskou, z. s.

Obsah

Popis a vize organizace Dětem s láskou, z. s.	2
Popis regionu, ve kterém bude projekt realizován	6
Analýza pracovního trhu ve vybraných částech okresů Brno – venkov a Znojmo	11
Analýza konkurence	15
Odůvodnění zvolené koncepce vzdělávání	17
Příčiny problému problematického začlenění osob pečujících o děti na trh práce	18
Specifika cílové skupiny projektu	20
Vymezení cílové skupiny	23
Způsob kontaktování a zapojení cílové skupiny	23
Analýza potřeb cílové skupiny	25
Přínos realizace projektu pro cílovou skupinu	25
Popis zkušeností žadatele/partnera se zvolenou cílovou skupinou	26
Iniciační tým	26
Příloha: CV členů iniciačního a realizačního týmu	28
Barbora Břínková	28
Jana Daníčková	30
Lenka Krmelová	37



... provázíme Vaše kroky na cestě poznání.



Popis a vize organizace Dětem s láskou, z. s.

Organizace Dětem s láskou, z. s. má v současné době za cíl působit zejména na území okresů Brno – venkova a Znojma. Jejím základním účelem je:

- a) uspokojování a ochrana zájmů jeho členů, rodin s dětmi a členů komunity, ve které žijí;
- b) vybudování komunity se společnými zájmy, společnou činností a sdílením zkušeností;
- c) podpora alternativního proudu vzdělávání formou domácího, sdruženého a komunitního vzdělávání;
- d) environmentální výchova a vzdělávání, publikační činnost;
- e) podpora vzdělávání a volnočasových aktivit (vč. oblasti sportu a tělovýchovy) pro děti a mládež, vč. dětí ohrožených sociálním vyloučením;
- f) podpora mezigeneračního soužití;
- g) podpora integrace znevýhodněných osob na trhu práce a zprostředkování zaměstnání;
- h) vzdělávání odborníků i široké veřejnosti v oblasti podpory dětí a mládeže ohrožených sociálním vyloučením a osob ohrožených na trhu práce;
- i) poskytování služby péče o dítě v dětské skupině ve smyslu zákona č. 247/2014 Sb. v platném znění.

Pro naplnění tohoto cíle chce činit tyto kroky:

- a) organizování veřejných akcí s cílem aktivizovat a sdružovat členy komunity; současně je motivovat k participaci, spolupráci a rozvoji komunity;
- b) provozování sdruženého mateřského rodinného klubu, Lesního klubu a Klubu domácího předškolního a školního vzdělávání v rámci sdruženého komunitního vzdělávání a následná podpora realizace a provozování Komunitní školy;
- c) poskytování poradenství, vč. metodické pomoci a podpory pracovníkům sdruženého mateřského rodinného klubu, Lesního klubu, Klubu domácího předškolního a školního vzdělávání a Komunitní školy prostřednictvím vývoje a výroby výukových pomůcek;
- d) realizace vzdělávacích aktivit a tvorba metodických materiálů;
- e) zajištění realizace volnočasových a táborových aktivit, výchovy ke zdraví a zdravému životnímu stylu, kulturního vzdělávání, environmentálního vzdělávání, výchovy a osvěty;
- f) aktivity vedoucí k propojení členů komunity napříč generacemi;



... provázíme Vaše kroky na cestě poznání.



- g) podpora vzdělávání a sladování pracovního a rodinného života (work-life balance), diagnostika, profesní poradenství a motivační aktivity pro osoby znevýhodněné na trhu práce;
- h) metodická pomoc pedagogům a pečujícím osobám v oblasti vzdělávání dětí se speciálními vzdělávacími potřebami, poradenství;
- i) metodická pomoc zaměstnavatelům v oblasti zaměstnávání osob znevýhodněných na trhu práce;
- j) zprostředkovávání dalšího odborného poradenství prostřednictvím spolupracujících organizací a institucí;
- k) provozování dětské skupiny za účelem poskytování služby péče o dítě v dětské skupině pro rodiče nebo jiné osoby, kterým bylo rozhodnutím příslušného orgánu svěřeno dítě do péče nahrazující péči rodičů; přičemž službou péče o dítě v dětské skupině se rozumí činnost provozovaná poskytovatelem služby péče o dítě v dětské skupině zapsaným do evidence poskytovatelů Ministerstva práce a sociálních věcí, spočívající v pravidelné péči o dítě od jednoho roku věku do zahájení povinné školní docházky a umožňující docházku v rozsahu nejméně 6 hodin denně, která je poskytována mimo domácnost dítěte v kolektivu dětí a která je zaměřena na zajištění potřeb dítěte, na výchovu, rozvoj schopností, kulturních a hygienických návyků dítěte;
- l) podpora aktivit směřujících k podpoře a rozvoji Spolku, jeho členů a zaměstnanců;
- m) vytváření ekonomické základny vlastní vedlejší hospodářskou činností spočívající v podnikání nebo jiné výdělečné činnosti, jejímž účelem je podpora hlavní činnosti nebo hospodárné využití spolkového majetku, a to zejména prezentací a následným prodejem vyrobených výukových pomůcek i dalších výukových a osvětových materiálů, restaurační a kavárenskou činností, cateringem, zpoplatněním doplňkových (fakultativních) služeb při provozování dětské skupiny, sdruženého mateřského rodinného klubu, Lesního klubu, Klubu domácího předškolního a školního vzdělávání a Komunitní školy (školné, kurzovné, pronájem využívaných prostor apod.) a při zajištění zprostředkování zaměstnání.

Jak je zřejmé, cíle a plány jsou velmi obsáhlé a náročné. Z tohoto důvodu je nutné postupovat dílčími kroky. V první řadě tedy pracujeme na posílení vztahů napříč komunitou, ve které žijeme. Současně pracujeme na sdružení rodin s dětmi, které se zajímají o způsoby vzdělávání, které podpoří zdravý rozvoj dítěte a dodá mu dostatek znalostí a dovedností pro jeho praktické uplatnění



... provázíme Vaše kroky na cestě poznání.



v budoucím životě. Za tímto účelem jsme se rozhodli založit **SMRK** = Sdružený Mateřský Rodinný Klub.



Sdružený = podporujeme vzájemnou podporu a svépomoc komunity, ve které žijeme; sdružujeme její členy s cílem zajištění kvalitní péče o děti

Mateřský = věnujeme se dětem v předškolním věku, od narození až po nástup do školy

Rodinný = děti jsou nedílnou součástí rodiny, proto komunikujeme a pracujeme se všemi jejími členy

Klub => nezávazný a svobodný, jdoucí cestou inspirovanou lesní pedagogikou a Montessori přístupem

Naším cílem je zajistit:

- **dětem v předškolním věku** možnost se vzájemně scházet, učit se jeden od druhého a budovat si zdravé vztahy k sobě navzájem i ke svému okolí;
- **rodičům** těchto dětí možnost vzájemně se podporovat, odpočívat a snadněji se začlenit na pracovní trh;
- **dalším členům komunity** možnost podílet se na fungování společnosti, ve které žijí a podpoře rodin s malými dětmi;
- **vzájemnou solidaritu a podporu pro všechny, kteří ji potřebují.**

V rámci sdruženého klubu bude zajišťována možnost sousedské výpomoci při zajištění péče o děti v předškolním věku, přičemž na kvalitu poskytované péče a bezpečnost dětí bude dohlížet pověřená osoba, která je členem organizace Dětem s láskou, z. s., respektující a dodržující všechny povinnosti, které vyplývají ze stanov organizace a organizačního řádu SMRKu.

První kroky bychom rádi učinili ve Vedrovicích, okres Znojmo. Možnost využít objektu Sokola jako zázemí pro fungování klubu se jeví jako ideální začátek našeho fungování. Objekt sportovních šaten fotbalového klubu leží u fotbalového hřiště, které ihned přilehá k lesu, jehož součástí je nedaleká obora. Dostupnost do obce Vedrovice, potažmo vlastního objektu, je z okolních obcí přijatelná.

V obci Vedrovice existuje v současné době již fungující státní mateřská a základní škola s družinou a školní jídelnou. Vzhledem k rostoucí poptávce po vzdělávání dětí způsobem odlišným než je ve státních školách běžné, reagujeme na tuto situaci a chceme nabídnout i alternativu



... provázíme Vaše kroky na cestě poznání.



v podobě neformálního vzdělávání v rámci sdruženého mateřského klubu. Do budoucna je našim cílem zajistit kvalifikovaný pedagogický personál pro školu mateřskou i základní a poskytnout tak rodičům i dětem možnost individuálního vzdělávání v rámci sdružené školy (společné vzdělávání dětí zapsaných na IV). Bude-li to možné, budeme rovněž usilovat o zápis škol do rejstříku MŠMT, aby děti u nás mohly naplňovat povinnou školní docházku. Z tohoto důvodu máme také zájem na spolupráci s mateřskou a základní školou Vedrovice. Chceme, aby **všechny děti mohly žít ve vzájemném respektu, úctě a přátelství, bez ohledu na způsob, kterým jsou vzdělávány.**

Jsme si vědomi toho, že zajištění vzdělávání dětí mimo hlavní proud ve státních školách je zpravidla finančně náročnější. Současně ale chceme tento způsob zpřístupnit co největšímu počtu rodin, ať už z důvodu přesvědčení o nevyhovujícím školském systému ČR, tak z důvodu dostupnosti školských zařízení. Naším cílem je proto současně pracovat na možnosti sladování pracovního a rodinného života, podporovat rodiče na RD ke vstupu na pracovní trh nebo zvyšování kvalifikace a poskytovat jim podporu při jednání se zaměstnavateli ohledně možnosti zajištění flexibilních pracovních úvazků. Určitou měrou přispějí ke zvýšení zaměstnanosti rodičů na či po rodičovské dovolené i pracovní pozice v rámci organizace Dětem s láskou, z. s.

Současně chceme podpořit mezigenerační soužití a umožnit seniorům trávit svůj čas smysluplně a s radostí. Vzhledem k tomu, že dnes se nezdálo setkávat s osamělými ženami i muži v důchodovém věku, kteří nevědí, jak uplatnit svůj potenciál, máme v plánu propojovat svět rodin dětí předškolního i mladšího školního věku a seniorů.

Dalším krokem je zajištění celodenní péče o děti od 1 roku věku, umožňující docházku v rozsahu nejméně 3 hodin a maximálně 8 hodin denně, která je poskytována mimo domácnost dítěte v kolektivu dětí a která je zaměřena na zajištění potřeb dítěte, na výchovu, rozvoj schopností, kulturních a hygienických návyků dítěte. Poskytování služby péče o dítě v dětské skupině bude probíhat ve smyslu zákona č. 247/2014 Sb. v platném znění. Díky realizaci této aktivity umožníme rodičům zajistit denní péči o děti v době, kdy se mohou věnovat pracovním povinnostem a tím se tak vrátit zpět na pracovní trh. Současně bude naši snahou rodiče podpořit při hledání flexibilních forem zaměstnání, aby mohli svůj pracovní život bez problémů a výčitek skloubit s péčí o dítě.

Současně chceme rodiče podpořit v znovuzískání a upevnění pracovních návyků i rozšíření dovedností, proto se budeme věnovat i jejich vzdělávání.

V rámci činnosti organizace chceme vytvořit prostor pro setkávání všech, kteří se zajímají o neformální či alternativní vzdělávání dětí a chtějí jej podpořit.



... provázíme Vaše kroky na cestě poznání.



Popis regionu, ve kterém bude projekt realizován

Jak bylo řečeno výš, organizace Dětem s láskou, z. s. má v současné době za cíl působit zejména na území okresů Brno – venkova a Znojma. Zázemí by rádo vybudovalo na území obce Vedrovice, ve které je v současné době evidováno 834 obyvatel.

Vedrovice i Šumice/Loděnice jsou součástí Jihomoravského kraje, ve kterém je tendence růstu počtu narozených dětí:

Živě narozené děti a průměrný věk matky při narození dítěte v Jihomoravském kraji¹

	2000	2005	2010	2011	2012	2013	2014	2015	2016
Počet živě narozených dětí	9 617	11 149	13 040	12 404	12 339	12 403	12 802	12 771	13 193
narození v manželství	8 009	8 209	8 375	7 852	7 595	7 489	7 497	7 270	7 525
narození mimo manželství	1 608	2 940	4 665	4 552	4 744	4 914	5 305	5 501	5 668
s uvedením otce	.	.	3 428	3 346	3 627	3 804	4 188	4 418	4 703
bez uvedení otce	.	.	1 237	1 206	1 117	1 110	1 117	1 083	965
Podíl živě narozených dětí mimo manželství (%)	16,7	26,4	35,8	36,7	38,4	39,6	41,4	43,1	43,0
Průměrný věk matky při narození dítěte									
celkem	26,9	28,8	30,2	30,4	30,6	30,7	30,8	30,9	30,9
prvního	25,0	27,0	28,3	28,6	28,8	28,9	29,1	29,2	29,1
druhého	27,7	29,8	31,2	31,4	31,6	31,8	31,8	31,9	32,0
třetího	30,8	32,3	33,5	33,8	33,8	33,8	33,8	34,3	34,5

Zatímco v roce 2000 se v Jihomoravském kraji narodilo 9 617 živých dětí, v roce 2013 jich bylo již 12 802 a **v loňském roce dokonce 13 193 dětí**, což je **nejvíce za posledních 6 sledovaných let**. Proti roku 2015 vzrostl v roce 2016 počet obyvatel kraje téměř o 4 tisíce, počet obyvatel v dětském věku vzrostl o 3 359 osob. V průměru nejmladší obyvatelstvo v Jihomoravském kraji je v okrese **Brno - venkov**, nejvyšší podíl dětské složky na obyvatelstvu je 17,4 %.²

Ve správním obvodu Moravský Krumlov, kam spadají i Vedrovice, bylo k 31. 12. 2016 evidováno 3 131 dětí do 14-ti let, ve Vedrovicích samotných pak byl počet těchto dětí 115. Ve správním obvodu Pohořelicko, kam patří Šumice/Loděnice, bylo k 31. 12. 2016 evidováno 2 277 dětí do 14-ti let, z toho v Šumicích 39 dětí/Loděnicích 91 dětí.

Vzhledem k předpokladu, že námi poskytované služby budou nejdosažitelnější pro rodiny z nejbližší obcí, jsou pro účely této analýzy převzata data týkající se, všech následujících obcí:

- ze správního obvodu Ivančice: Dolní Kounice, Kupařovice, Němčičky, Pravlov, Trboušany;
- ze správního obvodu Moravský Krumlov: Bohutice, Jezeřany-Maršovice, Kubšice, Moravský Krumlov, Olbramovice, Vedrovice;

¹ Zdroj: <https://www.czso.cz/csu/xb/vek-rodicu-v-jihomoravskem-kraji-2016>.

² Zdroj: <https://www.czso.cz/csu/xb/obyvatelstvo-v-obcich-jihomoravskeho-kraje-v-roce-2016>.



... provázíme Vaše kroky na cestě poznání.



- ze správního obvodu Pohořelice: Branišovice, Cvrčovice, Loděnice, Odovice, Pohořelice, Šumice.

Věkové složení obyvatelstva³

Obec	Okres	Správní obvod obce s rozšířenou působností	Celkem	v tom obyvatelstvo celkem ve věku																			Průměrný věk
název obce	název okresu	název SO ORP		0-4	5-9	10-14	15-19	20-24	25-29	30-34	35-39	40-44	45-49	50-54	55-59	60-64	65-69	70-74	75-79	80-84	85+		
Branišovice	Brno-venkov	Pohořelice	593	35	32	36	28	41	27	44	44	60	41	30	44	38	35	23	17	10	8	40,2	
Cvrčovice	Brno-venkov	Pohořelice	634	40	39	29	24	45	39	43	60	52	48	29	44	45	42	21	18	6	10	40,2	
Dolní Kounice	Brno-venkov	Ivančice	2 466	110	143	118	115	146	159	178	217	244	189	149	154	156	151	113	50	37	37	40,9	
Kupařovice	Brno-venkov	Ivančice	278	15	18	11	14	16	29	26	25	22	24	14	17	21	11	5	3	4	3	37,9	
Loděnice	Brno-venkov	Pohořelice	531	40	31	20	24	27	38	47	46	37	33	34	33	43	30	21	12	7	8	39,8	
Němčičky	Brno-venkov	Ivančice	324	21	15	17	20	20	15	22	35	35	22	13	21	22	23	9	4	7	3	39,3	
Odovice	Brno-venkov	Pohořelice	221	16	13	15	7	9	18	18	20	18	20	16	18	8	12	8	2	2	1	37,9	
Pohořelice	Brno-venkov	Pohořelice	4 890	277	258	224	196	244	350	368	421	411	320	312	297	358	313	232	145	100	64	41,6	
Pravlov	Brno-venkov	Ivančice	586	27	29	37	33	33	32	50	43	57	47	39	28	40	40	28	14	5	4	40,2	
Šumice	Brno-venkov	Pohořelice	249	10	13	16	11	19	18	12	17	26	14	15	10	17	19	15	5	7	5	41,9	
Trboušany	Brno-venkov	Ivančice	375	25	21	17	14	15	25	39	32	25	19	18	28	36	17	18	10	5	11	41,5	
Bohutice	Znojmo	Moravský Krumlov	607	22	30	24	28	33	33	45	45	56	48	32	36	50	58	27	16	15	9	43,6	
Jezeřany-Maršovice	Znojmo	Moravský Krumlov	779	61	36	34	32	53	57	61	62	52	53	58	60	38	38	22	36	9	17	40,1	
Kubšice	Znojmo	Moravský Krumlov	157	11	12	7	7	7	6	11	18	6	15	6	16	12	5	5	5	3	5	40,8	
Moravský Krumlov	Znojmo	Moravský Krumlov	5 812	254	275	220	255	351	430	394	386	475	421	404	371	412	415	326	202	121	100	43,3	
Olbramovice	Znojmo	Moravský Krumlov	1 112	56	62	50	51	64	95	79	86	92	99	72	55	79	77	48	27	11	9	40,4	
Vedrovice	Znojmo	Moravský Krumlov	834	35	46	34	36	56	64	60	54	60	57	58	52	67	46	37	30	18	24	42,7	

³ Zdroj: <https://www.czso.cz/csu/xb/obyvatelstvo-v-obcich-jihomoravského-kraje-v-roce-2016>.



... provázíme Vaše kroky na cestě poznání.



Z tohoto hlediska je nutné podotknout, že z celkového počtu 182 280 dětí do 14-ti let věku, žijících v Jihomoravském kraji, jich 3 667 žije ve správním obvodě Ivančice, 3 131 dětí ve správním obvodě Moravský Krumlov a 2 277 dětí ve správním obvodě Pohořelice.

Jak z tabulky vyplývá, ve všech sledovaných obcích je k 31. 12. 2016 evidováno celkem:

- **1 055 dětí ve věku 0 – 4 roky;**
- 1 073 dětí ve věku 5 – 9 let;
- 909 dětí ve věku 10 – 14 let.

Právě zejména pro rodiny s dětmi ve věku 0 – 5 let je určen SMRK (Sdružený Mateřský Rodinný Klub) i dětská skupina. Jak je vidět, nejedná se o zanedbatelnou skupinu. Je tedy nutné na tento trend pružně reagovat a stále zajišťovat možnosti vzdělávání i zajištění péče všech těchto dětí. Zvláště v okamžiku, kdy je zákonem stanovený předposlední rok mateřské školy jako povinný. Současně by mělo být stále zajištěno právo volby a svobodného rozhodnutí.

Ve školním roce 2016/2017 bylo v celém Jihomoravském kraji evidováno 659 mateřských škol. Bylo podáno celkem 21 891 žádostí o přijetí do mateřských škol, v porovnání s minulým školním rokem se počet žádostí o přijetí snížil o 2 001 přihlášek. I přesto však **nebylo vyhověno 7 380 žádostem o přijetí**. Současně počet dětí, navštěvujících školky se snížil o 390 dětí na celkový počet 41 129 dětí.⁴

Vzhledem ke snaze podpořit mezigenerační soužití, sledujeme, že k 31. 12. 2016 současně bylo ve správním obvodě Ivančice evidováno 4 449 seniorů, ve správním obvodě Moravský Krumlov 4 236 seniorů a ve správním obvodě Pohořelice 2 357 seniorů starších 65-ti let. Je tedy na místě uvažovat o nutnosti podpory jejich aktivního života a zapojení se do života komunity, neboť jejich životní moudrost může obohatit každého z nás a zkušenosti, které během svého života by neměly být zapomenuty.

Průměrný věk obyvatel Jihomoravského kraje v roce 2016 dosáhl 42,2 roku a od roku 1991 vzrostl o 5,5 roku. Stárnutí obyvatelstva kraje se projevilo nepřetržitým růstem počtu i podílu obyvatelstva ve věku 65 a více let. Na konci roku 2016 bylo v kraji 224 tisíc obyvatel této věkové kategorie, což bylo 19,0 % obyvatelstva. **Dětská složka tvořila 15,5 %** obyvatel a její podíl se zvyšoval již osmý rok.

V současné době je (informace z července 2017) dle statistik ÚP v okrese Brno – venkov (Ivančicko, Pohořelicko), na ÚP evidováno 5 016 uchazečů o zaměstnání, z toho 91 kojících žen a žen, které jsou 9 měsíců po porodu. Současně je zde evidováno 1 005 osob, které pečují o dítě

⁴ Zdroj: <https://www.czso.cz/csu/xb/skolstvi-v-jihomoravskem-kraji-ve-skolnim-roce-20162017>.



... provázíme Vaše kroky na cestě poznání.



do 15-ti let věku, z toho 985 žen. Mezi uchazeči o zaměstnání je celkem 223 osob po MD/RD, z toho 217 žen. Celkový počet nezaměstnaných žen v okrese Brno - venkov je dle červencových statistik 2 842.

V okrese Znojmo (Moravskokrumlovsko) bylo v červenci 2017 evidováno jako uchazeč o zaměstnání celkem 4 405 osob, z toho 74 kojících žen a žen, které jsou 9 měsíců po porodu. Dále jako uchazeč o zaměstnání v okrese Znojmo bylo evidováno 839 osob pečujících o dítě do 15-ti let, z toho 779 žen. Mezi těmito osobami je celkem 202 osob po MD/RD, z toho 194 žen. Celkový počet nezaměstnaných žen v okrese Znojmo je dle červencových statistik 2 466.

Uchazeči o zaměstnání (UoZ) muži i ženy

	UoZ celkem	UoZ po MD/RD	podíl UoZ po MD/RD na celkovém počtu UoZ	osoby pečující o dítě do 15-ti let	podíl osob pečujících o dítě do 15-ti let na celkovém počtu UoZ
Brno - venkov	5016	223	4 %	1005	20 %
Znojmo	4405	202	5 %	839	19 %

Uchazeči o zaměstnání (UoZ) ženy

	UoZ ženy celkem	UoZ kojící ženy, ženy 9 m po porodu	podíl UoZ kojící ženy, ženy 9 m po porodu na celkovém počtu UoZ žen	podíl UoZ kojící ženy, ženy 9 m po porodu na celkovém počtu UoZ (muži i ženy)
Brno - venkov	2842	91	3 %	2 %
Znojmo	2466	74	3 %	2 %
	UoZ ženy celkem	ženy pečující o dítě do 15-ti let	podíl žen pečujících o dítě do 15-ti let na celkovém počtu UoZ žen	podíl žen pečujících o dítě do 15-ti let na celkovém počtu UoZ (muži i ženy)
Brno - venkov	2842	985	35 %	20 %
Znojmo	2466	779	32 %	18 %
	UoZ ženy celkem	UoZ ženy po MD/RD	podíl UoZ žen po MD/RD na celkovém počtu UoZ žen	podíl UoZ žen po MD/RD na celkovém počtu UoZ (muži i ženy)
Brno - venkov	2842	217	8 %	4 %
Znojmo	2466	194	8 %	4 %



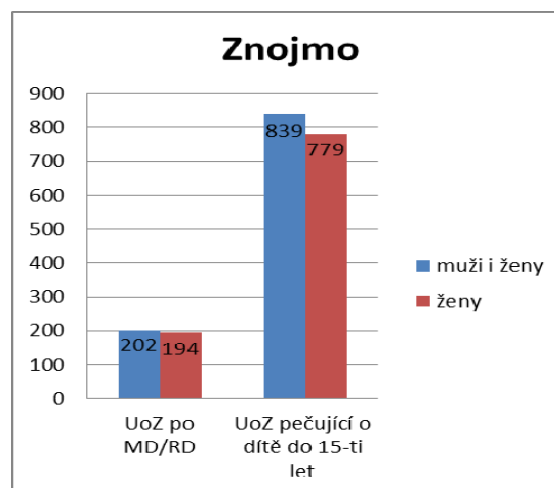
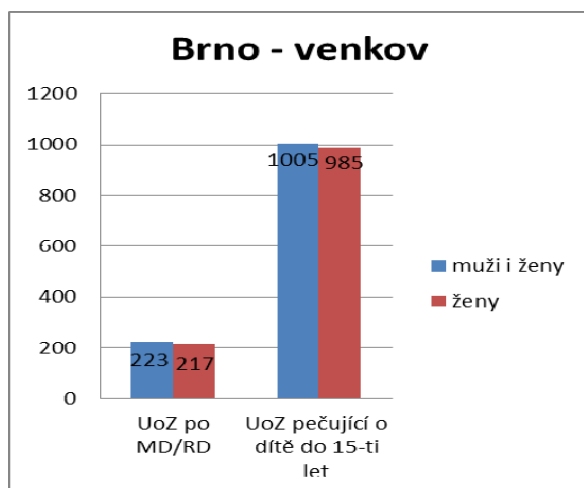
... provázíme Vaše kroky na cestě poznání.



Z uvedených statistik je tedy zřejmé, že podíl (**20 %** Brno – venkov, **19 %** Znojmo) osob pečujících o dítě do 15-ti let věku, zejména pak žen (**20 %** Brno – venkov, **18 %** Znojmo) je téměř čtvrtinový z celkového počtu UoZ evidovaných na místně příslušných ÚP ČR.

	UoZ po MD/RD	UoZ po MD/RD ženy	podíl UoZ žen po MD/RD na celkovém počtu UoZ po MD/RD
Brno - venkov	223	217	97 %
Znojmo	202	194	96 %
	osoby pečující o dítě do 15-ti let	ženy pečující o dítě do 15-ti let	podíl žen pečujících o dítě do 15-ti let na celkovém počtu UoZ pečujících o dítě do 15-ti let
Brno - venkov	1005	985	98 %
Znojmo	839	779	93 %

Stejně tak ze statistik vyplývá, že ten, kdo je na trhu práce nejvíce limitován kvůli péči o dítě, jsou právě ženy (Brno – venkov: podíl **97 % žen** z celkového počtu UoZ po MD/RD; **98 % žen** z celkového počtu UoZ pečujících o dítě do 15-ti let; Znojmo: podíl **96 % žen** z celkového počtu UoZ po MD/RD; podíl **93 % žen** z celkového počtu UoZ pečujících o dítě do 15-ti let).



Fakt, že ženy těmto statistikám vévodí, je logický. V naší společnosti je péče o děti, minimálně do nástupu do mateřské školy, svěřena především do rukou žen – matek. Je v pořádku, že se mámy mohou o své děti starat a rádi bychom to i nadále podporovali. Není však správné, že většina péče zpravidla leží převážně na jejich bedrech, neboť otcové musí rodinu zajistit zejména



... provázíme Vaše kroky na cestě poznání.



finančně. Avšak jako větší problém vnímáme **problém začlenění těchto žen zpět na trh práce**. V tom jim brání nejen samotná péče o dítě, ale také dlouhodobá izolace, ztráta kontaktů, pracovních návyků a zejména nedostatek možností zajištění péče o dítě dle jejich představ i absence vhodných flexibilních pracovních míst. Tento problém se týká většiny z nás, které se chceme svým dětem věnovat, netrávit celé dny v práci a děti vidět jen večer. Je to samozřejmě každého volba a my ji nikomu neodpíráme. Naší snahou je však vytvořit a podpořit možnosti souladu pracovního, rodinného i osobního života v takové míře, jak jen to je možné.

Analyza pracovního trhu ve vybraných částech okresů Brno – venkov a Znojmo

Z hlediska zaměření se na oblast obce Vedrovic a jejího nejbližšího okolí, jsme zpracovali statistiky analýz pracovního trhu vybraných částí okresů Brno – venkov a Znojmo z územního hlediska a z hlediska vzdělanostní struktury.

Z dostupných statistik⁵ vyplývá, že jak v regionu Ivančicka a Pohořelicka, tak Moravského Krumlova, počet uchazečů o zaměstnání výrazně převyšuje nabídku volných pracovních míst. Na Ivančicku a Pohořelicku je to téměř o polovinu a na Moravskokrumlovsku jde o více než 10-ti násobek.

okres Brno - venkov

Mikroregion	Dosažitelní uchazeči 15-64 let	Obyvatelstvo 15-64 let	Volná místa
Celkem Ivančicko a Pohořelicko	965	25450	565
<i>Ivančicko</i>	558	16034	105
<i>Pohořelicko</i>	407	9 416	460

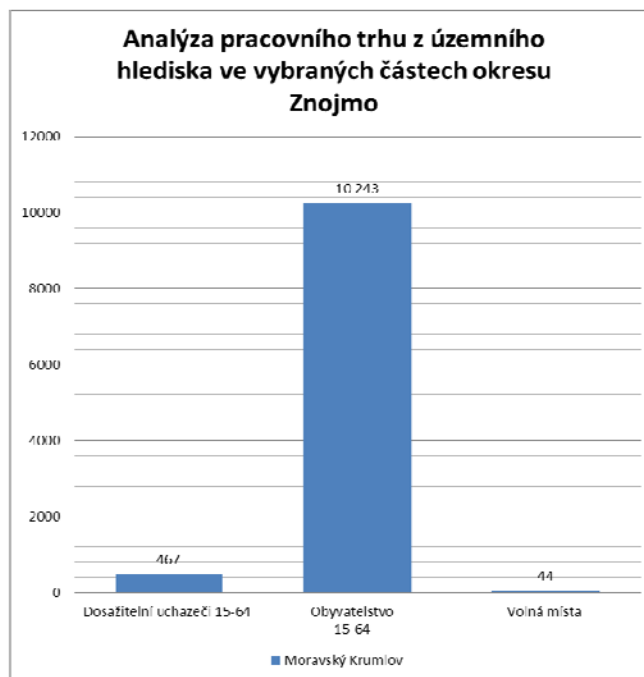
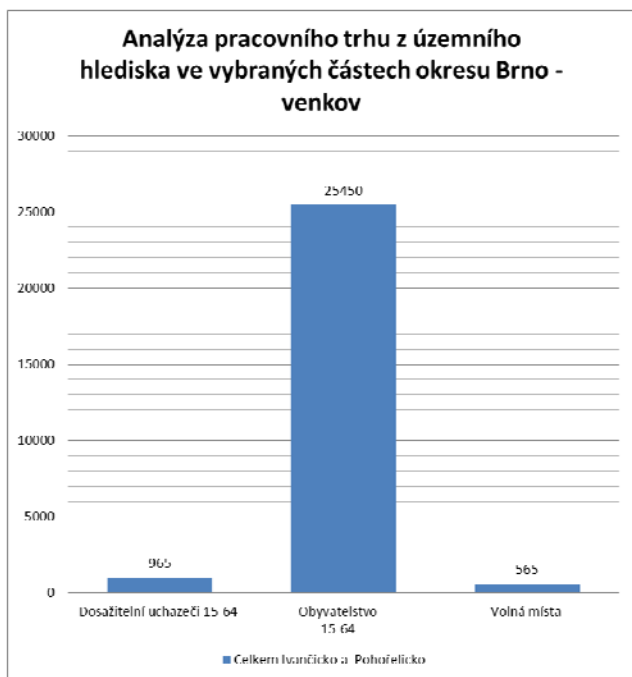
okres Znojmo

Mikroregion	Dosažitelní uchazeči 15-64	Obyvatelstvo 15-64 let	Volná místa
Moravský Krumlov	467	10 243	44

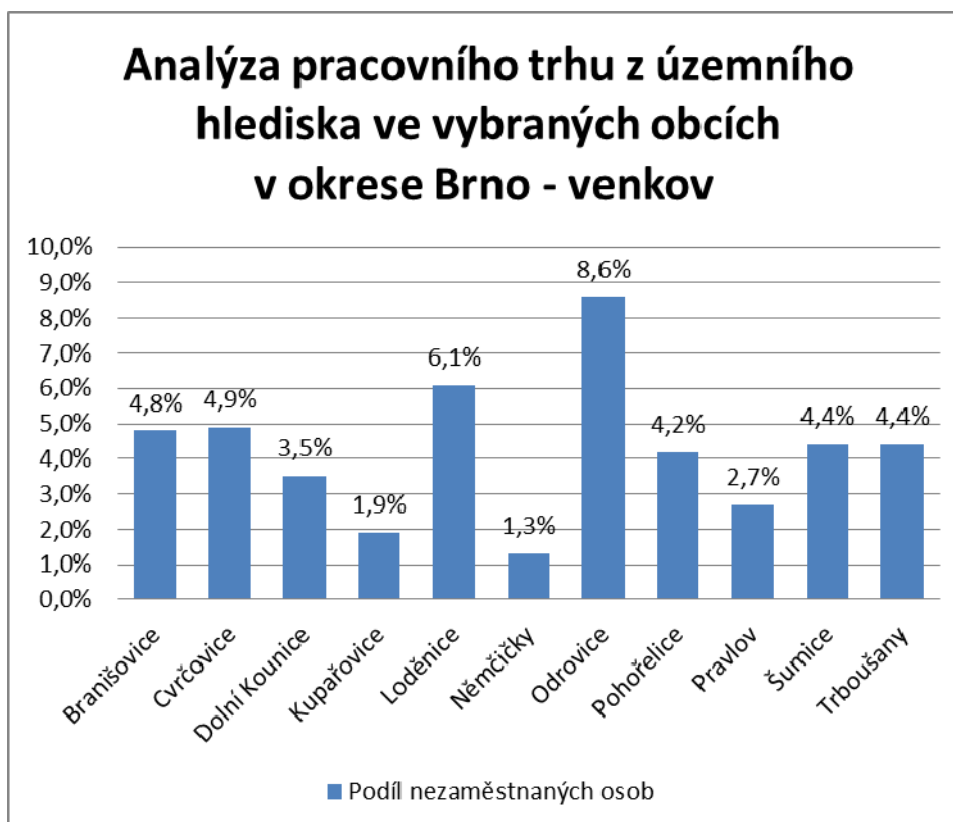
⁵ Zdroj: https://portal.mpsv.cz/portalssz/download/getfile.do?filename=strukt-2017-07.zip&_lang=cs_CZ.



... provázíme Vaše kroky na cestě poznání.

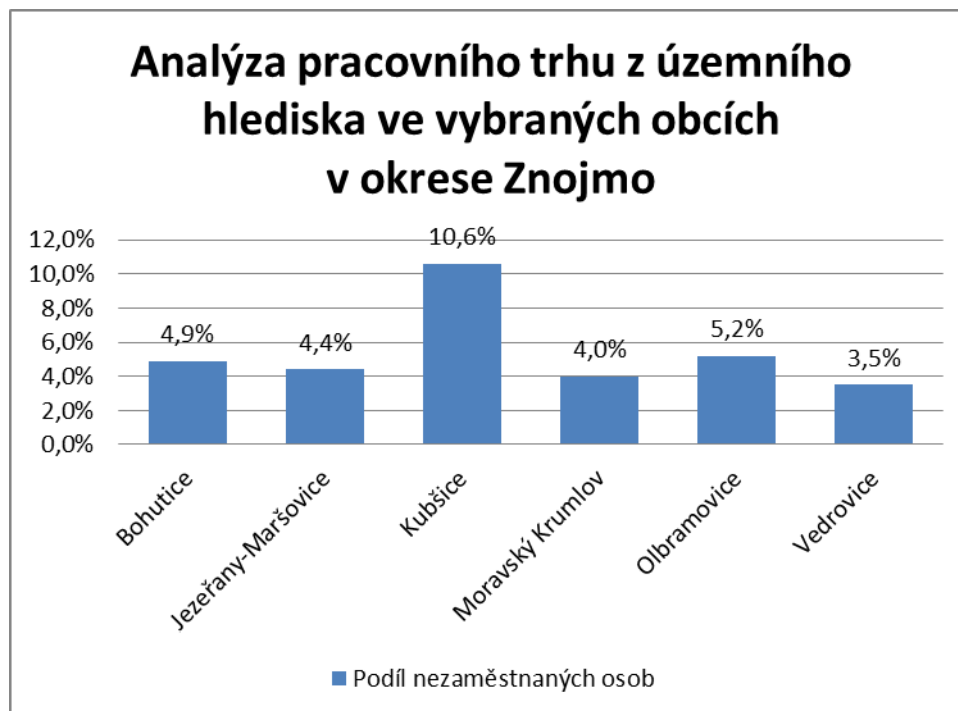


Podíl nezaměstnaných osob vyjadřuje podíl dosažitelných uchazečů o zaměstnání ve věku 15 – 64 let ze všech obyvatel ve stejném věku. V jednotlivých vybraných obcích v okresech Brno – venkov a Znojmo je situace následující:





... provázíme Vaše kroky na cestě poznání.



Jak z uvedených grafů vyplývá, ve sledované oblasti jsou na tom nejhůře obce Kubšice, Odrovce a Loděnice.

Z hlediska vzdělanostní struktury uchazečů o zaměstnání a analýzy nabídky a poptávky pracovních míst dle vzdělání je z dostupných statistik ÚP ČR zřejmé, že ani v tomto případě není situace přívětivá. V tomto případě podíl žen na celkovém počtu UoZ v okrese Brno – venkov je 52 %, v případě Znojma je to 56 %. Z výše uvedených statistik lze usuzovat, že **se často jedná o děti pečující o dítě do 15-ti let**. Zatím co, v okrese Brno – venkov se jeví situace ohledně nabídky volných míst pozitivněji, v okrese Znojmo je situace naopak nevyhovující. Na každé volné pracovní místo připadají 4 uchazeči o zaměstnání.

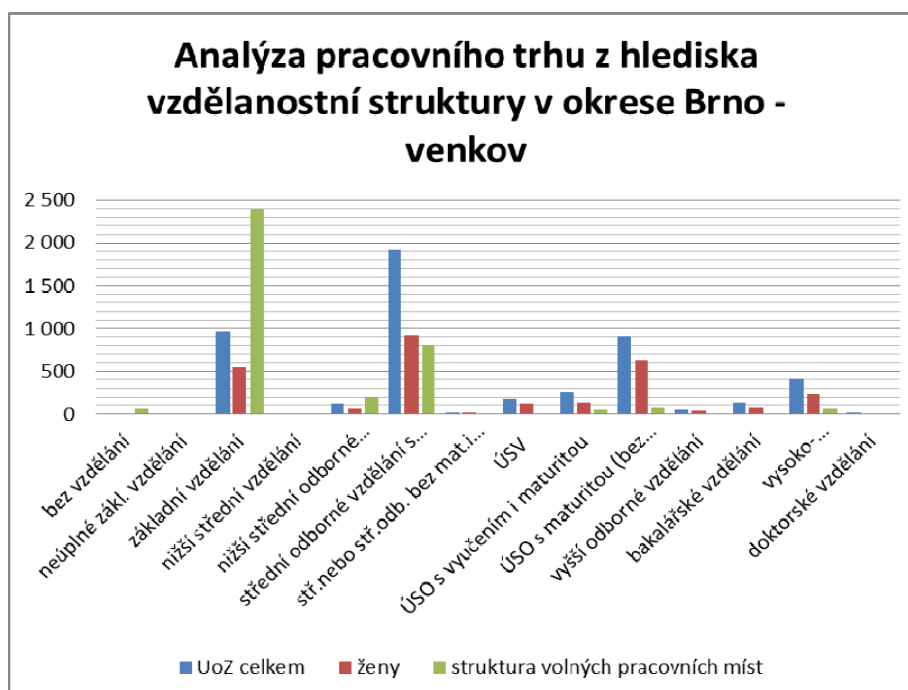
Brno - venkov	bez vzdělání	neúplné zákl. vzdělání	základní vzdělání	nižší střední vzdělání	nižší střední odborné vzdělání	střední odborné vzdělání s výuč. listem	stř. nebo stř. odb. bez mat. i výuč. listu	ÚSV
UoZ celkem	7	6	965	3	114	1 919	19	182
ženy	1	3	547	2	68	927	18	118
struktura volných pracovních míst	66	0	2 399	13	207	816	8	15



... provázíme Vaše kroky na cestě poznání.



Brno - venkov	ÚSO s vyučením i maturitou	ÚSO s maturitou (bez vyučení)	vyšší odborné vzdělání	bakalářské vzdělání	vysokoškolské vzdělání	doktorské vzdělání	celkem	% podíl z celkového počtu UoZ
UoZ celkem	257	915	62	133	411	23	3 033	
ženy	135	634	47	88	239	15	1 566	52%
struktura volných pracovních míst	55	77	10	13	68	0	3 509	116%

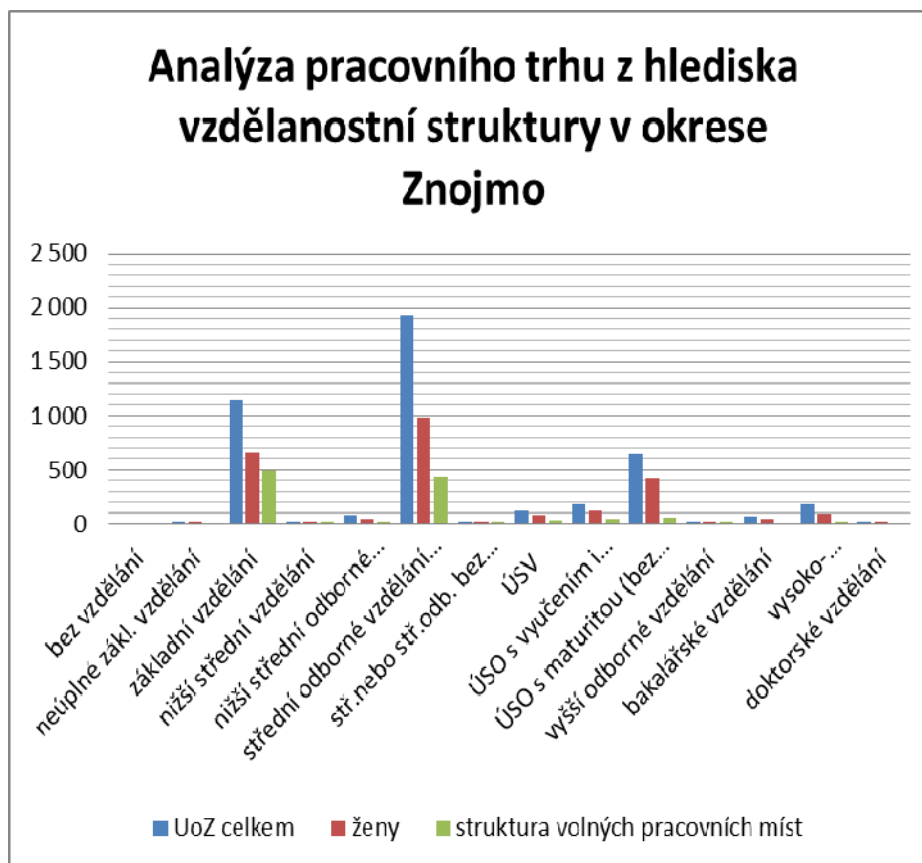


Znojmo	bez vzdělání	neúplné zákl. vzdělání	základní vzdělání	nižší střední vzdělání	nižší odborné vzdělání	střední odborné vzdělání s vyuč. listem	stř. nebo stř. odb. bez mat. i vyuč. listu	ÚSV
UoZ celkem	0	3	1 147	2	86	1 928	21	123
ženy	0	2	653	2	39	984	15	78
struktura volných pracovních míst	0	0	490	10	10	431	3	30

Znojmo	ÚSO s vyučením i maturitou	ÚSO s maturitou (bez vyučení)	vyšší odborné vzdělání	bakalářské vzdělání	vysokoškolské vzdělání	doktorské vzdělání	celkem	% podíl z celkového počtu UoZ
UoZ celkem	182	642	20	69	176	6	4 405	
ženy	113	419	14	47	97	3	2 466	56%
struktura volných pracovních míst	42	53	9	0	21	0	1 099	25%



... provázíme Vaše kroky na cestě poznání.



Analýza konkurence

V obci Vedrovice funguje státní Mateřská škola a Základní škola Vedrovice, příspěvková organizace, sídlící na adrese Vedrovice 325. Zřizovatelem školy je Obec Vedrovice, Vedrovice 326, IČO: 00 293 741. Vykonává činnost mateřské školy, základní školy, školní jídelny, školní jídelny - výdejny a školní družiny. Poskytuje předškolní, základní a zájmové vzdělávání a školní stravování.

Mateřská škola (Vedrovice 290), byla ve školním roce 2015/2016 jednotřídní. V MŠ bylo zařazeno **28 dětí**, z toho **14 dívek**, žádné dítě s polodenním vzděláváním (péče nejdéle 6,5 hod. denně, dítě dlouhodobě zdravotně postižené s docházkou nepřevyšující 6 hod. denně) a žádné dítě s omezenou délkou docházky podle § 31, odst. 3, písm. a), b), d) zákona č. 117/1995 Sb., o státní sociální podpoře, ve znění pozdějších předpisů.

K předškolnímu vzdělávání ve školním roce 2016/2017 bylo **zapsáno 7 dětí**, žádné dítě před dovršením 3 let věku. Všem žádostem o přijetí do MŠ bylo vyhověno.

Provoz mateřské školy je od 6.45 hod. do 16. 00 hod. MŠ pracuje podle vlastního Školního vzdělávacího programu pro předškolní vzdělávání, čj. 57/2008 obohacený o dílčí projekt zaměřený na přirozený pohybový rozvoj dítěte Pohybově rekreační program v MŠ.



... provázíme Vaše kroky na cestě poznání.



Ve školním roce 2015/2016 byla realizována kolektivní logopedická prevence u dětí, ve spolupráci s SPC Veslařská Brno při ZŠ a MŠ logopedická (depistáž s kontrolním vyšetřením, konzultace, metodická pomoc), v předškolní pravidelné přípravě dětí „Metoda dobrého startu“.

V MŠ se podílí v rámci školní a mimoškolní činnosti na výchově a vzdělávání dětí Sdružení rodičů při MŠ, organizuje aktivity pro děti a rodičovskou veřejnost (Drakiáda, Maškarní dětský ples, Dětský den v MŠ, výlet s rodiči), finančně podporuje aktivity mateřské školy a podílí se na jejím vybavení (vzdělávací a herní pomůcky). V MŠ pracuje rodičovský dovednostní klub.

Vezmeme-li v potaz tendenci demografického nárůstu obyvatelstva a fakt, že k 31. 12. 2016 bylo ve Vedrovicích evidováno **35 dětí ve věku 0 – 4 roky** a 46 dětí ve věku 5 – 9 let, z nichž část rovněž spadá do předškolního vzdělávání, včetně povinného, je minimálně pro obec Vedrovice současná **kapacita 28 dětí nedostatečná**. Pro další děti tedy bude nutné zajistit péči jiným způsobem.

SMRK je však určen **nejen rodinám z Vedrovic**, ale i z okolních obcí. Jedná se zejména o rodiny, které smýšlejí o vzdělávání svých dětí jiným způsobem, rodiny s dětmi mladšími 2 let a rodiny, pro jejichž děti nezbyde místo v klasické státní školce – ať už ve Vedrovicích samotných nebo v obci, ze které pocházejí. Provádět proto analýzu všech MŠ v okolí je z tohoto hlediska nepodstatné.

Ve Vedrovicích současně funguje Mateřské centrum Čtyřlístek Vedrovice. Centrum funguje na bázi aktivity samotných návštěvníků, vybavení prostor bylo financováno z prostředků ESF. Jeho fungování je bezplatné. Druh aktivit se významně liší od záměrů a cílů organizace Dětem s láskou, z. s., přesto bychom rádi **s tímto centrem navázali spolupráci** a podíleli se na podpoře rodičů na MD/RD společnými silami.

V Šumicích v tento moment není žádné školské zařízení provozováno. Šumické děti mají možnost být zapsány do spádové MŠ Loděnice. Přitom podíváme-li se do statistik, v Loděnicích je k 31. 12. 2016 evidováno 40 dětí, v Šumicích se jedná o 10 dětí **ve věku 0 – 4 roky**, současně 31 Loděnických a 13 Šumických dětí ve věku 5 – 9 let, z nichž, stejně jako v případě Vedrovic, část spadá do předškolního vzdělávání, včetně povinného, je kapacita MŠ Loděnice (25 dětí) opět nedostačující.

V Loděnicích funguje mateřská škola jakožto příspěvková organizace obce na adrese Loděnice 134. Jedná se o smíšené oddělení dětí od 3 do 6-ti let. Je spádovou mateřskou školou pro obce Loděnice, Šumice a případně další obce, s kapacitou 25 žáků. Stravování dětí je zajištěno Školní jídelnou při ZŠ Loděnice. Mateřská škola úzce spolupracuje se ZŠ Loděnice. Při ZŠ a MŠ Loděnice funguje Sdružení rodičů za účelem získávání finančních prostředků pro provoz školy.



... provázíme Vaše kroky na cestě poznání.



V roce 2017 bylo ke vzdělávání v MŠ Loděnice přihlášeno 8 dětí, z nich 7 bylo přijato a 1 dítě odmítnuto z důvodu nedostatečného dosažení počtu bodů dle hodnotících kritérií, kterými jsou (seřazení dle nejvyšší priority):

- 1) děti, které nejpozději před 1. 9. 2017 dosáhnou věku 4 let a mají trvalý pobyt ve školském obvodu příslušné MŠ (10 b);
- 2) děti s bydlištěm v obci Loděnice (6b);
- 3) děti, které dovrší 3 let věku nejpozději 1. 9. roku, ke kterému se vztahuje počátek vzdělávání v MŠ (resp. žádost o přijetí) (5b);
- 4) děti, které zahájí pravidelnou celodenní docházku od září příslušného kalendářního roku (3b)
- 5) děti, jejichž starší sourozenci se vzdělávají v MŠ Loděnice (2b).

V případě rovnosti bodů jsou upřednostňovány děti dle věku sestupně, od nejstaršího po nejmladší.

Podíváme-li se do statistik, je v Loděnicích k 31. 12. 2016 evidováno 40 dětí, v Šumicích se jedná o 10 dětí **ve věku 0 – 4 roky**, současně 31 Loděnických a 13 Šumických dětí ve věku 5 – 9 let, z nichž, stejně jako v případě Vedrovic, část spadá do předškolního vzdělávání, včetně povinného, je kapacita MŠ Loděnice (25 dětí) opět nedostačující.

Dětská skupina je koncipována tak, aby zajistila péči již o děti od 1 roku věku. Jedná se tedy o službu, kterou ani nemůže MŠ ze zákona nabídnout. Jelikož však docházkou do dětské skupiny nelze zajistit **naplnění zákonné povinnosti předškolního vzdělávání**, zůstává toto **privilegium výhradně MŠ**, které jsou zapsány v rejstříku MŠMT, v tomto případě MŠ Vedrovic, MŠ Loděnice i všem ostatním, které v této oblasti fungují (MŠ Olbramovice, MŠ Pohořelice, MŠ Moravský Krumlov atd.)

Odůvodnění zvolené koncepce vzdělávání

Vzhledem k současnému stavu školství a osobním zkušenostem iniciátorek aktivit, usilujeme o možnost nabídnout alternativy vzdělávání k výuce v běžných státních mateřských školách. Jsme si vědomi, že je potřeba připravovat děti na praktický život, vést je ke vzájemné slušnosti, respektu a zdravému sebevědomí již od nejútlejšího věku. **Rozhodně nechceme tvrdit, že by k tomuto v běžných školských zařízeních nedocházelo nebo že výuka v nich není v pořádku. Pevně věříme, že pedagogové, kteří se dětem věnují, dělají maximum proto, aby děti byly zajištěné, spokojené a po všech stránkách rozvíjené.** Problém však tkví v systému – a to především v počtu žáků na 1 pedagoga, který brání plnému rozvoji a respektu individuálních potřeb každého dítěte. Současně není možné v běžných školách zajistit tolik pobytu v přírodě, jak by bylo potřeba – a jak



... provázíme Vaše kroky na cestě poznání.



bychom si přáli. Z tohoto důvodu jsme se rozhodli pro provoz SMRKu i dětské skupiny, přičemž obě aktivity budou zaměřeny na maximální možný rozvoj dětí v malém kolektivu za pomoci častého pobytu v přírodě, využívající prvky Montessori pedagogiky – zejména využívání pomůcek a podpory samostatnosti dětí.

V případě Sdruženého Mateřského Rodinného Klubu bude péče o děti zajišťována ve spolupráci s dalšími rodiči na bázi sousedské výpomoci, tzn., že se rodiče budou moci zapojit do výchovy i vzdělávání dětí v kolektivu, získají nové kontakty a možnosti rozvoje sociálních vztahů. Opravdu malé děti tedy nemusí být izolovány od rodičů v době, kdy se sdružují s dalšími dětmi v kolektivu.

Naopak dětská skupina nabídne rodičům možnost zajištění celodenní péče o děti již od 1 roku věku v malém kolektivu (6 dětí), ve kterém bude možné respektovat individuální potřeby všech dětí a současně trávit dostatek času na čerstvém vzduchu.

Příčiny problému problematického začlenění osob pečujících o děti na trh práce

Rodiče malých dětí mají velký problém s návratem do zaměstnání. Někteří zaměstnavatelé umožní čerpání neplaceného volna a návrat až od dalšího školního roku, ale stále více se množí případy, kdy rodiče své místo ztrácí, protože se nemohou vrátit v dohodnutém termínu. V roce 2013 celkem **14 % žen uvedlo péči o rodinu jako důvod vlastní ekonomické neaktivity**, u mužů jen 0,3 % (Zaostřeno na ženy, na muže, ČSÚ, 2014). Z jiného výzkumu vyplynulo, že **78 % matek dětí do 10 let vnímá otázku sladění pracovního a rodinného života jako problematickou** (Sladění pracovního a rodinného života, Gender Studies, 2009). Další průzkum odhalil, že 55 % lidí si myslí, že domácí péče o děti vážně ohrožuje pracovní kariéru ženy (Rodina a zaměstnání s ohledem na rodinný cyklus, VÚPSV, 2010).

Jak vyplývá z výše uvedených statistik (včetně statistik týkajících se situace v regionu), tento problém se týká především žen, neboť jsou to hlavně ony, které se péči o malé děti v domácnosti věnují. Tím je jejich návrat do zaměstnání podstatně složitější než pro muže, kteří jsou rovněž otcí stejně starých dětí. Česko patří mezi země EU, ve kterých je nezaměstnanost matek nejvyšší, jen polovina z nich se vrací ke svému původnímu zaměstnavateli. Problém tkví zejména v nedostatku flexibilních pracovních míst, nedostatečné kapacitě školských zařízení, ale i v genderovém stereotypu.

Ze statistik inzertního webu a novin Annonce vyplývá, že téměř **30 % žadatelů o práci nechce nebo nemůže pracovat 8 hodin denně. Většinou jde právě o ženy, které chtějí trávit**



... provázíme Vaše kroky na cestě poznání.



více času s dětmi anebo chtějí mít víc volného času, proto hledají práci na zkrácený úvazek. S kratším úvazkem ale počítá jen desetina pracovních nabídek.

Přestože odborníci míní, že možnost práce na zkrácený úvazek pozitivně ovlivňuje celkovou míru zaměstnanosti a situaci na trhu práce, německý statistický úřad v posledních dnech upozornil na skutečnost, že **v ČR pracuje na částečný úvazek jen 5,8 % žen**. Pro srovnání, průměr v EU je skoro 32 %, přičemž například v Nizozemsku je na zkrácený úvazek zaměstnáno dokonce přes 60 % žen. **Mužů, kteří mají flexibilní úvazek, je v ČR jen 1,3 procenta**, v celé EU to je 8 %. Z toho lze usuzovat, že **zatímco ženy jsou péčí o děti omezeny v uplatnitelnosti na trhu práce, muži jsou díky nedostatku flexibilních pracovních míst omezováni v zapojování se do péče o děti**.

Obě situace mají velmi nepříznivý socio-ekonomický dopad nejen na samotnou rodinu, ale také na celou společnost. Matky v mnoha případech nemohou finančně přispívat do rodinného rozpočtu, čímž se stávají finančně závislémi na svých partnerech. Nezaměstnaný jedinec má často na rodinu negativní vliv. V rodině dochází ke změnám personálních vztahů, změnám v distribuci domácích prací, změnám v postavení a statusu nezaměstnaného člena rodiny. Nezaměstnanost je pro mnohé jedince zraňující a bolestnou zkušeností. Zůstávají po ní trvalé psychické rány nebo jizvy. Prozrazují to výpovědi znovuzaměstnaných, a to nezávisle na kvalitě nalezených zaměstnání. Někteří mluví o trvalých následcích - stigmatě, která jsou hluboce vryta do jejich vědomí. Pocit osobního neúspěchu přetrvává, vracejí se pochybnosti o vlastních schopnostech. Poznatky z výzkumů ukazují, že **v rodinném soužití se v některých případech neurotické potíže přenášejí z nezaměstnaného na zaměstnaného partnera**. Přenášejí se dokonce **i na děti, včetně poruch chování**. Jsou-li v rodině dva členové bez práce, stresy působící na rodinu se často násobí. (Buchtová, B., 2007, ESF MU: HRM).

Naopak **přílišná zaměstnanost otců, která přináší nedostatek času na rodinu, výchovu a péči o děti, se negativně odráží na kvalitě partnerských vztahů, ale také na psychickém vývoji dětí**. V důsledku toho dochází **k častému rozpadu partnerství**. Zvláště v **raném věku**, to znamená **od narození do asi tří let**, děti vyžadují nejvíc rodičovského času a pozornosti. Takto malé děti potřebují přítomnost svých nejbližších pečovatелů nejen z důvodu své prozatímní nemohoucnosti, ale především také **pro vytváření stabilní vztahové vazby, tzv. attachmentu = přilnutí** (Hana Hašková, Steven Saxonberg (eds.), Jiří Mudrák: Péče o nejmenší- Boření mýtů, Sociologické nakladatelství SLON 2013). Nemá-li otec možnost v tomto věku trávit s dětmi dostatek času, existuje velké riziko **narušení tohoto stabilní vztahové vazby**, což se negativně odráží i v dalším vývoji dítěte. U otců s dětmi se objevuje odcizení a vzájemné nepochopení, u dětí opět výchovné, ale i psychické potíže.



... provázíme Vaše kroky na cestě poznání.



V loňském roce se stát snažil situaci na trhu práce řešit **poskytováním měsíčního příspěvek na mzdu za jednoho pracovníka** ve výši až 12 000 Kč při umožnění výkonu **práce na poloviční úvazek**, přičemž tak podpořil pouze o 4685 lidí, neboť i nadále **zaměstnavatelé nemají o vytváření zkrácených úvazků zájem** (Sulek, P., MPSV: IV/2016). Jak se zdá, ani tento nástroj tedy není zcela motivující a převažují obavy zaměstnavatelů.

Zaměstnavatelé jsou často přesvědčeni, že se ženy nejsou schopny práci plně věnovat, protože tříští svou pozornost mezi práci a péči o děti či proto, že často čerpají OČR z důvodu časté nemocnosti dětí. V neposlední řadě však mají zaměstnavatelé obavy z toho, že **matky po MD/RD ztrácejí schopnost se opětovně do pracovního procesu zařadit, protože při dlouhodobém pobytu v domácnosti ztratily pracovní návyky, orientaci v oboru i časovou flexibilitu**. Je však nutné podotknout, že poslední 3 zmíněné **obavy jsou zcela oprávněné**.

Další, již výše zmíněnou, příčinou znevýhodnění cílové skupiny na trhu práce, je **nedostatek míst ve školských zařízeních**. Dle našich zkušeností mají velký problém především rodiče dětí narozených v období leden - červen. Při zápisu do MŠ, kam lze v poslední době zapsat již i děti před třetím rokem života, mají přednost nejprve předškoláci, poté mladší děti zaměstnaných rodičů a až následně děti, kterým při vstupu do předškolního zařízení nejsou tři roky. Teoretickou šanci na přijetí mají děti narozené září - prosinec, ale pro mladší (jeslové) děti většinou už volné místo není.

MPSV se tuto situaci snažilo v současné době řešit legislativním ukotvením tzv. dětských skupin (pro děti od 1 roku do 6 let) či na základě v současné době schválené novely školského zákona i **povinnost školek přijímat děti již od 2 let**. Tato povinnost by však měla **platit až od roku 2020** (MŠMT, 24. 5. 2016).

Specifika cílové skupiny projektu

Cílová skupina rodičů vracejících se po MD/RD na trh práce a hledajících pracovní uplatnění řeší otázku možného skloubení pracovního a soukromého života, dlouhodobě má špatnou přístupnost k dalšímu vzdělávání a to zejména z důvodu zajištění péče o děti. Často je potřeba i ujištění rodičů, že rodičovství a pracovní zařazení nestojí proti sobě, což je mnohdy pocíťováno jako konflikt mezi chápáním vlastní osobnosti, rodičovstvím a současným stavem.

Zejména díky dlouhodobé izolaci od trhu práce často dochází ke ztrátě původní odbornosti, pracovních návyků, sebejistoty při řešení pracovních úkolů i v sociálních kontaktech a skupina dlouhodobě nezaměstnaných žen/mužů se díky této izolaci stává znevýhodněnými z hlediska uplatnitelnosti a zaměstnatelnosti.

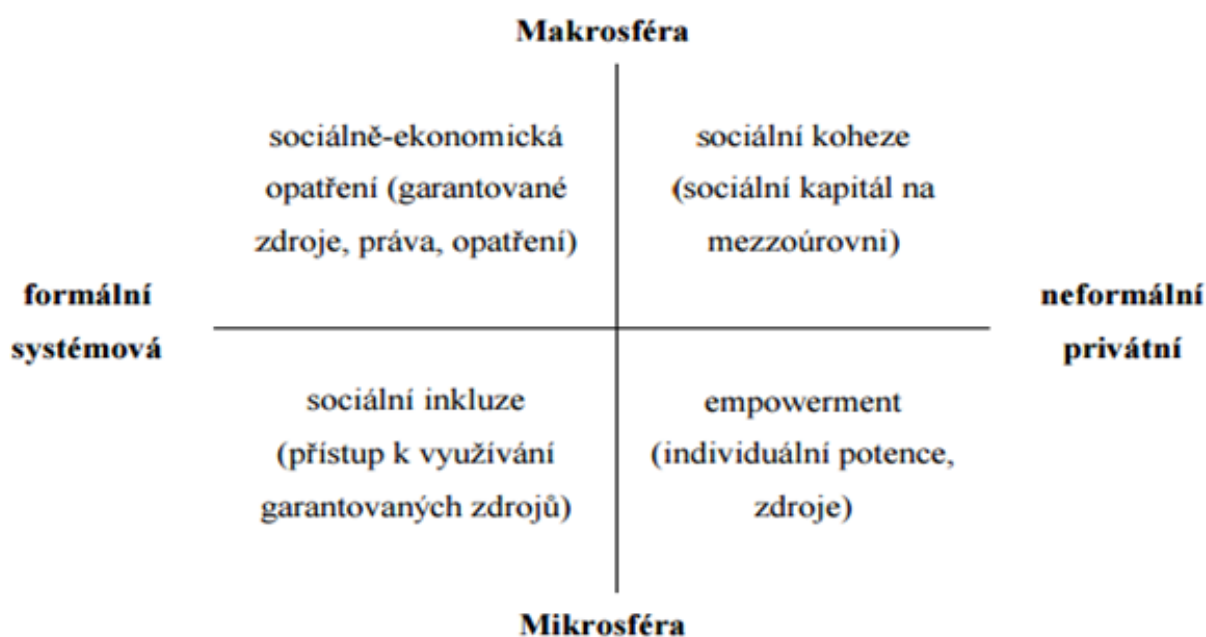
K současnému postavení žen a mužů na mateřské a rodičovské dovolené ve společnosti, je důležitý komplexní pohled na zkoumanou skupinu. Pro jeho získání byl použit koncept sociální



... provázíme Vaše kroky na cestě poznání.



kvality ze studie: Multidimenzionalita sociální exkluze/inkluze Marie Valentové (Valentová, M.: Evropský sociální monitoring: jak uchopit sociální kvalitu přehledové studie a konceptualizace problému, 2002).



Model sociální kvality (Valentová, 2002)

Díky své multidimenzionalitě umožňuje nahlížet na zkoumanou skupinu z makro i mikroúrovně a zároveň poskytuje formální i neformální popis dané reality. Makrofaktory ukazují opatření, která jsou ženám a mužům na mateřské a rodičovské dovolené poskytována, osy poskytnou pohled na postoje, které společnost a především ženy samotné k těmto opatřením zaujímají. Do makrofaktorů spadají především opatření sociálního státu. Tyto nástroje výrazně působí na harmonizaci pracovního a rodinného života, mají vliv na zaměstnanost žen na trhu práce a také mohou podporovat firmy při zavádění politik rovných příležitostí. Přestože strategie, kterou nakonec ženy nebo oba rodiče zvolí, vychází i z jejich vlastních preferencí a je stále společností považována za jejich osobní záležitost, veřejná moc při nich hraje významnou roli. Opatření, která sociální stát nabízí, zahrnují například mateřskou a rodičovskou dovolenou, peněžité dávky v době mateřství, služby péče o děti a také možnosti úpravy pracovní doby.

Služby péče o děti do tří let věku v ČR patří mezi služby osobního charakteru a jsou v životě pracujících rodičů nesmírně důležité. Přebírání odpovědnosti za péči o děti představuje významnou překážku v harmonizaci pracovního a rodinného života.

Cílovou skupinu rodičů na/po mateřské a rodičovské dovolené můžeme charakterizovat jako sociální skupinu, která je specifická těmito faktory: Péče o nezletilé děti, kdy hlavní specifikum této



... provázíme Vaše kroky na cestě poznání.



skupiny je celodenní péče o děti a s tím spojený pobyt na mateřské a rodičovské dovolené, který s sebou přináší postavení mimo aktivní trh práce.

Díky analýze postavení cílové skupiny ve společnosti můžeme říci, že osoby, které se rozhodnou pro mateřství, vždy byli, a také velmi pravděpodobně dále budou, na trhu práce znevýhodněny.

Lze je tedy chápat jako poměrně stabilní cílovou skupinu, jež se ocitne nejenom mimo aktivní trh práce, ale také velmi často mimo společenský život, což s sebou přináší nejenom určitou **ztrátu profesních znalostí a dovedností**, ale také **omezené sociální kontakty**, **pocity osamělosti** a s tím spojené **psychosomatické problémy**.

Péče o malé děti a s ní související postavení mimo aktivní trh práce jsou také velmi často dávány do souvislosti se ztrátou lidského kapitálu. **Lidským kapitálem se rozumí i ty znalosti, dovednosti a vlastnosti, které vedou k osobní spokojenosti, společenskému blahu a ekonomické prosperitě.** Ženy a muži na mateřské a rodičovské dovolené tedy z důvodu postavení mimo aktivní trh práce **přicházejí o určité znalosti a dovednosti spojené s jejich původní profesí**, což je dále znevýhodňuje. Na druhé straně je **celodenní péče o malé dítě naučí jiné kompetence, které potom mohou dále využívat ve svém dalším životě** – nejenom pracovním. Lze uvést například smysl pro odpovědnost, vytrvalost, empatii, sociální citění a jiné. Teorie lidského kapitálu chápána v kontextu celoživotního učení není pouze prostředkem dosažení vyššího příjmu, ale i **prostředkem rozvoje celé osobnosti**. CS na mateřské a rodičovské dovolené jsou sociální skupinou, která během doby strávené mimo pracovní trh nepochybně o určitou část získaného lidského kapitálu přichází.

Současně by bylo chybou se domnívat, že **syndrom vyhoření** se rodičovství netýká. Může postihnout kohokoli, kdo přichází do styku s lidmi a něco pro ně dělá. Je to proces, který přichází pomalu, postupně, takže jeho vznik a vývoj lze někdy postřehnout velmi těžko. Práce ženy/muže, který celodenně pečuje o malé dítě je poměrně náročná, navíc se vyznačuje nezištností a vysokou potřebou empatie. Na druhé straně mají tyto ženy/tito muži velmi často poměrně omezenou síť sociálních vztahů, ze které by mohli čerpat energii. Proto jsou osoby na mateřské a rodičovské dovolené rizikovou skupinou, kterou může tento syndrom postihnout. Faktory ovlivňující průběh a působení tohoto syndromu na člověka jsou totožné s faktory u chronického stresu. I zde hraje význam osobnosti, její odolnosti ve smyslu „hardiness“ a sociální opora, jejíž nedostatek má vliv na rozvoj syndromu vyhoření.

Velmi důležitou lidskou potřebou je **potřeba poznání**. Díky ní lidé získávají vědomosti, které dále slouží jako prostředek k řešení nejrůznějších úkolů a problémů v životě. (Mužík, J., 1998, s. 17) Rádi bychom tedy pomohli dosáhnout rovnováhy mezi svými možnostmi a možným sociálním a pracovním uplatněním především na trhu práce, ale i osobním a společenským u CS.



... provázíme Vaše kroky na cestě poznání.



Vymezení cílové skupiny

Cílovou skupinu organizace tvoří rodiny s dětmi žijící zejména na území okresů Brno-venkov a Znojmo, které mají zájem zajistit svým dětem vzdělávání odlišným způsobem, než je běžné ve státních školských zařízeních. Jedná se o vzdělávání formou:

- individuálního vzdělání;
- domácího vzdělávání;
- sdruženého vzdělávání;
- komunitního vzdělávání;
- vzdělávání na běžných školách s využitím alternativních metod učení;
- jiného alternativního způsobu vzdělávání.

Podpora bude členům cílové skupiny poskytována na základě jejich potřebnosti a angažovanosti. Poskytování služeb se bude řídit **ochotou jejích členů respektovat a dodržovat stanovy organizace i organizační řád klubu SMRK a dětské skupiny**. Dalším kritériem pro posouzení potřebnosti bude objektivní pozice rodičů vzhledem k trhu práce. V případě převisu poptávky nad nabídkou budou rodiče dětí podporováni v následujícím pořadí: nezaměstnaní, v rekvalifikaci, studující, OSVČ a zaměstnaní.

Tento způsob výběru se odvíjí rovněž od dalších aktivit spolku, směřujících k podpoře rodičů pečujících o malé děti **k návratu na pracovní trh** takovým způsobem, aby mohli vhodně skloubit péči o dítě, zvolený způsob vzdělávání, osobní, rodinný i pracovní život.

Způsob kontaktování a zapojení cílové skupiny

Členové cílové skupiny jsou průběžně oslovováni prostřednictvím osobních setkání a online prostředí. Již realizována 1. vzdělávací akce na téma „Digiděti“, která se konala na jaře tohoto roku v Trboušanech. Dále se uskutečnilo několik setkání maminek, které projevíly zájem o aktivity organizace.

předprojektové a projektové fáze	způsob zapojení členek cílové skupiny	popis zapojení
identifikace problému, který bude prostřednictvím aktivit organizace řešen	plná kontrola	členové cílové skupiny samy identifikují, jaké jsou jejich potřeby a jak je potřeba realizaci projektu řešit s cílem zlepšení jejich



... provázíme Vaše kroky na cestě poznání.



		situace
<i>plánování / zpracování</i>	konzultace	při přípravách jsou členové cílové skupiny dotazováni na zájem o jednotlivé nabízené aktivity s cílem co možná nejefektivnějšího sestavení plánu aktivit vzhledem k řešenému problému
<i>realizace</i>	participace	vybraní členové cílové skupiny se přímo podílejí na realizaci aktivit tím, že se jí zúčastní a díky tomu přijímají plnou podporu
<i>monitorování a hodnocení</i>	konzultace a sdílení informací	zapojení členové cílové skupiny budou dotazováni na jejich názor týkající se spokojenosti s poskytovanou službou; o výsledcích monitorování a hodnocení budou informováni prostřednictvím přímého kontaktu s členy Výboru spolku organizace Dětem s láskou, z. s., provedením potřebné změny a zpřístupněním závěrů uvedených v zápisech setkání Výboru spolku a výročních zprávách

Členové CS se zapojují již do přípravy projektu, který reaguje na jejich potřeby, a to formou vyplňování dotazníku. V předprojektové fázi nám poskytují informace o svých potřebách a určili, jakým způsobem a v jakém rozsahu by měla být podpora jednotlivým zájemcům o nabízené aktivity poskytnuta.

Všichni účastníci budou aktivně zapojováni do realizace aktivit. Toto zapojení bude spočívat v přijímání podpory ze strany organizace Dětem s láskou, z. s. a určování podoby poskytovaných služeb.

Průběžně bude činnost organizace monitorována, hodnocena její úspěšnost a dosahování vytyčených cílů, do čehož budou zapojení členové cílové skupiny rovněž zainteresováni. Hodnocení bude probíhat formou dotazníků, v případě potřeby také formou skupinových setkání a individuálních rozhovorů. Cílem je mapování spokojenosti zapojených členů cílové skupiny s realizovanými aktivitami, ale také s komunikací ze strany organizace a členů realizačního týmu.

Motivační složkou je skutečnost, že služba péče o děti bude zajišťována s ohledem na respekt individuálních potřeb dětí v maximálně možné míře a s podporou maximálního kontaktu s přírodou.



... provázíme Vaše kroky na cestě poznání.



Na základě našich zkušeností je zajištění kvalitní a maximální možné individuální péče o děti rodiči velmi vyhledávané.

V neposlední řadě je pro osoby, které zůstali po dlouhou dobu ekonomicky neaktivní především z důvodu pobytu na RD, motivující i skutečnost, že budou moci vykročit ven ze zažitého stereotypu, do kterého upadají při péči o malé děti. Díky zapojení se do aktivit organizace budou mít možnost navázat nové společenské kontakty, které jsou zejména u žen na MD/RD v mnoha případech velmi omezeny. Již jen samotná nabídka změny dosavadního života – a vystoupení z kolotoče péče o rodinu a domácnost – je na základě našich zkušeností velkým motivem a hnacím motorem pro tyto ženy samo o sobě.

Analýza potřeb cílové skupiny

V současné době průběžně sbíráme data od respondentů - cílové skupiny rodičů pečujících o děti do 15-ti let, jakožto potenciálních příjemců podpory a účastníků nabízených aktivit. Dotazníky průběžně vyhodnocujeme, výsledek následně zveřejníme.

Data jsou sbírána v oblasti:

- aktivity pro rodiny s dětmi (včetně možností zajištění péče o dítě)
- vzdělávací aktivity pro rodiče na území jižní Moravy

Dotazníky, zjišťující zájem o plánované aktivity, byly vypracovány a rozeslány prostřednictvím Google formulářů.

Dosah na tuto cílovou skupinu máme zejména díky zakladatelkám organizace, Lence Krmelové a Barboře Břínkové, které ve vytyčené lokalitě dlouhodobě žijí a mají zde navázány osobní i pracovní kontakty.

Někteří z rodičů využívají rovněž služeb Trboušanského spolku Šparglík, jehož je Lenka Krmelová zakladatelka.

Přínos realizace projektu pro cílovou skupinu

Zapojením se do aktivit organizace a využíváním poskytovaných služeb (vzdělávání, SMRK atd.) získají rodiče malých dětí příležitost se alespoň částečně vrátit na trh práce, a tím si tak nejen upevňovat pracovní návyky, ale také jim to umožní zlepšit socioekonomickou situaci rodiny.

Zaměstnaným rodičům tyto aktivity poskytují příležitost lépe skloubit svůj pracovní a studijní život se životem rodinným, tzv. worklife balance. Tím, že budou rodiče moci na určitý čas zajistit péči o své děti prostřednictvím dětské skupiny nebo sdruženého klubu, který bude nabízet možnost vzájemné sousedské výpomoci zaštitěné vedoucím členem (zakladatelky



... provázíme Vaše kroky na cestě poznání.



organizace Dětem s láskou, z. s.), sami získají čas a energii na výkon svého zaměstnání, případně přípravu na studium nebo si odpočinou a načerpají síly na další čas strávený v domácnosti. To povede k **větší psychické vyrovnanosti všech členů rodiny**. Pro děti má aktivita přidanou hodnotu v osamostatňování se a rozvoji sociálních vztahů s vrstevníky v malém kolektivu, které na děti neklade tak velké nároky jako větší skupiny dětí. Současně je díky nízkému počtu možné k dětem přistupovat na základě jeho **individuálních potřeb, které tak lze respektovat v maximální možné míře**.

Popis zkušeností žadatele/partnera se zvolenou cílovou skupinou

Iniciativa vzniku organizace i samotného klubu přišla od tří matek, kterým není lhostejná budoucnost nejen jejich vlastních dětí. Vzhledem ke skutečnosti, že dvě z nich mají pedagogické vzdělání s praxí v klasickém školství, je jejich rozhodnutí vzdělávat děti „jinak“ postavené především na negativních zkušenostech, které v rámci svého působení na státních školách získaly. Jejich cílem je poskytnout především radost z učení, které dává smysl, má praktický přesah do běžného života a budí v dětech touhu dozvídat se stále nové věci. Chtějí poskytovat vzdělání takovým způsobem, které respektuje základní potřeby dětí, vč. pohybu, sebeaktualizace a posiluje jejich vnitřní motivaci k jakékoliv činnosti, kterou vykonávají. Podporují spojení s přírodou a využívání jejího potenciálu, jakožto přirozeného prostředí každého z nás, k výuce. Zároveň však dbají na zajištění řádného hygienického zázemí.

Iniciační tým

Barbora Břinková (CV v příloze)

- výchovu své dcery - 3 roky, spolu s manželem nasměrovává v podobném duchu, v partnersky nastaveném dialogu klade důraz na základní lidskou slušnost a harmonické mezilidské vztahy
- rozvíjení schopností dcery pomocí tradičních i netradičních pomůcek a technik, je pro ni jeden z důvodů, proč podpořit činnosti a vizi Dětem s láskou, z. s.
- už během studií na střední a vysoké výtvarné škole inklinovala k přírodním materiálům a prvkům, ráda se v běžném životě i v tvůrčích činnostech realizuje kreativně a nevšedně, recyklací se snaží dát použitým věcem druhou šanci
- příroda je pro ni zdrojem energie a inspirace, v mnoha hlediscích osobního i rodinného života
- přemýšlet ekologicky a šetrně je jejím koníčkem i posláním, budoucnost další generace jí není lhostejná



... provázíme Vaše kroky na cestě poznání.



- po ukončení studia umění absolvovala vyšší odbornou zdravotní školu - obor zubní technik a několik let před nástupem na mateřskou dovolenou pracovala v zubní laboratoři, každodenní konfrontace s lidmi všech věkových skupin a s jejich potřebami, je pro ni samozřejmostí.

Jana Daníčková (CV v příloze)

- matka dvouleté a půl dcery, kterou s manželem s velkou láskou vedou v duchu vzájemně respektujícího přístupu, využívající principů lesní a Montessori pedagogiky, avšak se snahou klást důraz také na selský rozum, tzn., nejsou ve svém přístupu vyhranění jen určitému směru, který by striktně dodržovali za každých okolností, ale řeší přístup nejen k dceři, ale i ostatním dětem, dle individuálních potřeb a možností, které okolnosti naskýtají; jejich cílem je z dcerky vychovat slušnou a šťastnou bytost, která ví, že není na světě sama
- v pracovním životě se dlouhodobě věnuje práci s dětmi od předškolního věku až po dospívání
- pracovala jako sociální pedagog v oblasti zájmového vzdělávání, organizovala několik let tábory pro děti, působila jako asistent pedagoga i třídní učitelka na běžné základní škole
- kromě práce s dětmi z marginální společnosti se specializuje na práci s rodinami s dětmi s PAS a kombinovaným handicapem – v roce 2011 založila a i nadále vede NNO spolek ASD, vedla kurz nácviku sociálních dovedností pro děti a dospělé s PAS, věnuje se osvětové činnosti a organizování volnočasových aktivit pro rodiny těchto dětí
- několik let již zasvětila práci v oblasti projektového managementu a podpoře rodičů malých dětí při návratu na pracovní trh

Lenka Krmelová (CV v příloze)

- matka dcery (2 roky) a syna (5 let), jenž své děti láskyplně vede ke vztahu k přírodě a jejímu poznání
- v pracovním životě se dlouhodobě věnuje vzdělávání, didaktice a metodologii v matematice
- od roku 2004 připravuje studenty SŠ a VŠ na zkoušky z matematiky
- kromě matematiky se specializuje také na výuku zeměpisu a občanské výchovy
- v rámci své druhé organizace Šparglík, z. s. se také dlouhodobě věnuje dětem předškolního věku v rámci volnočasových aktivit



... provázíme Vaše kroky na cestě poznání.



Příloha: CV členů iniciačního a realizačního týmu

Barbora Břinková

Osobní údaje

Jméno, příjmení: **BcA. Barbora Břinková, DiS.**

Telefon: + 420 605 085 957

E-mail: barbora.brinkova@gmail.com

Bydliště: Loděnice

Vzdělání

2008 – 2011	Vyšší odborná škola zdravotnická v Brně; obor: <i>Diplomovaný zubní technik</i>
2004 – 2008	Vysoké učení technické v Brně, Fakulta výtvarných umění; obor: <i>Ateliér papír a kniha</i>
březen – květen 2007	Fachhochschule Münster, SRN, Fachbereich design; obor: Werkstatt Druckgrafik Zahraniční studijní stáž
2006 - 2008	Vysoké učení technické v Brně, Ústav společenských věd, Doplnující pedagogické studium
2000 - 2004	Střední škola uměleckých řemesel v Brně; obor: <i>Propagační výtvarnictví – výstavnictví</i>

Pracovní zkušenosti

2011 – dosud	zubní laborant, Zubní laboratoř SIMPLY DENT, Soběšická 11, Brno – Husovice, HPP
2014 – 2017	rodičovská dovolená

Znalosti

Německý jazyk	aktivně
Anglický jazyk	pasivně

Práce s počítačem

OS:	uživatelské platformy MS Windows
software:	MS Office (Word, Excel, PowerPoint, Outlook)



... provázíme Vaše kroky na cestě poznání.



Adobe Photoshop

Adobe In Design

Další schopnosti a zájmy

výborné komunikační a organizační schopnosti, smysl pro pořádek
zodpovědnost, trpělivost, systematicčnost, empatie, aktivní přístup
týmového hráče s přirozenou schopností dotahovat věci do konce
manuální zručnost
malba, kresba, turistika, cyklistika

Kolektivní výstavy:

2016	Fenomén Ateliér papír a kniha / Autorské knihy a objekty studentů J. H. Kocmana, Muzeum umění, Olomouc http://www.designmagazin.cz/media/65751-olomouc-vystavuje-autorske-knihy-studentu-z-favu.html
2008	Papír a kniha IV., Městské divadlo, Brno
2008	Grafika roku, Clam-Gallasův palác, Praha
2006	Fenomén kniha, Galerie u dobrého pastýře
2005	Blätter und Bücher – Aktuelle Papierkunst aus Tschechien / Listy a knihy – aktuální umění z Česka, Städtische Galerie Villa Zanders, Bergisch Gladbach, SRN
2005	Fenomén kniha, Galerie u dobrého pastýře



... provázíme Vaše kroky na cestě poznání.



Jana Daníčková

Osobní údaje

Jméno, příjmení: **Mgr. et Mgr. Jana Daníčková, DiS.**

Telefon: + 420 774 657 053

E-mail: jana.danickova@asd-os.cz

Bydliště: Branišovice

Vzdělání

2012 – 2015

Univerzita Karlova v Praze; pedagogická fakulta; CŽV; vzdělávací program **Speciální pedagogika v procesu výchovy a vzdělávání dětí s autismem (s poruchami autistického spektra - PAS)**

Závěrečná práce: *Role asistenta v životě dítěte s poruchou autistického spektra*

2010 – 2013

PdF MU Brno, studijní program **Pedagogika**; obor Sociální pedagogika; specializace Volný čas

Závěrečná práce: *Edutainment jako prostředek inkluze*

2009 – 2013

FSS MU Brno; studijní program **Sociální politika a sociální práce**; studijní směr *Personální management a organizační rozvoj*

Závěrečná práce: *Motivace lidí k podpoře rodin s dětmi s poruchami autistického spektra*

únor – červen 2011

Technological Educational Institute of Crete, Heraklion, Greece, studijní program **Social work**

leden – únor 2011

Aristotle University of Thessaloniki, Greece; School of Modern Greek; program *Greek language and culture*

2006 – 2009

CMTF UP Olomouc; program **Sociální politika a sociální práce**; obor *Charitativní a sociální práce*

Závěrečná práce: *Zaměstnávání osob s autismem a poruchami autistického spektra*

říjen – listopad 2006

2005 - 2008

CARITAS - VOŠ sociální Olomouc; program **Charitní a sociální činnost**; obor *Sociální práce a sociální pedagogika*

Závěrečná práce: *Projekt podpory sociální integrace dětí se zdravotním handicapem (zaměření na děti s PAS)*



... provázíme Vaše kroky na cestě poznání.



Pracovní zkušenosti

2015 – dosud

náplň práce:

projektový manažer, Worklife Agency s. r. o., Praha, DPP, DPČ

komunikace s klienty, poskytování poradenství v oblasti dotační politiky a projektových záměrů, zpracování projektových záměrů dle požadavků klienta, administrativní činnosti spojené s předkládáním projektových záměrů a řízením projektu, poradenská činnost v oblasti neziskového sektoru se zaměřením zejména na sociální oblast a vzdělávání

2015 – dosud

náplň práce:

konzultantka a ambasadorka pro Jihomoravský kraj, Family and Job, z. s. Praha, dobrovolná činnost

podpora žen a mužů na MD/RD při návratu na pracovní trh, poradenství v oblasti vzdělávání a zaměstnání

2015 – dosud

rodičovská dovolená

2012 – 2014

náplň práce:

asistent pedagoga, ZŠ Brno, Náměstí míru 3, Brno, HPP

podpora integrace a individuální vzdělávání dítěte s PAS, asistence třídnímu učiteli v procesu vzdělávání žáků 1. – 2. třídy

2011 – 2014

náplň práce:

vedoucí pracovník a lektorka kurzu „Nácvik sociálních dovedností“; ASD o. s., Brno, dobrovolník

koordinace, administrace, tvorba obsahu kurzu pro děti a dospívající s PAS a jeho odborné zajištění (2012 -2013), příprava a realizace volnočasových akcí pro děti s PAS, jejich sourozence a rodiče

2011 – 2014

náplň práce:

pečovatelka, Agentura Berunka Brno, DPP

péče o děti od doby narození v domácnosti a dětských koutcích

2011 - dosud

náplň práce:

předsedkyně organizace Autistický svět dětí & dospělých (ASD o. s., nyní spolek ASD)

Předseda naplňuje rozhodnutí rady a zastupuje spolek navenek, jedná jeho jménem, přijímá zaměstnance organizace do pracovního poměru a rozhoduje o běžných záležitostech spolku.

Předseda je odpovědný za plnění rozhodnutí rady a plynulý chod spolku, připravuje podklady pro jednání rady spolku.

2011

založení občanského sdružení Autistický svět dětí & dospělých (ASD o. s.), od roku 2015 přetransformovaného na spolek Autistický svět dětí & dospělých (spolek ASD), statutární zástupce, hlavní koordinátorka a manažerka



... provázíme Vaše kroky na cestě poznání.



	IČO: 22878009, DIČ: CZ22878009
<i>náplň práce:</i>	personální management, organizační rozvoj, sociální práce
2011 – 2014	poskytování služeb pro rodinu a domácnost na základě živnostenského oprávnění
	IČ: 88043711
<i>náplň práce:</i>	péče o děti od 3 let věku a o domácnost
2009 – 2010	lektorka volnočasových aktivit, APLA – JM, o. s., DPP, dobrovolník
<i>náplň práce:</i>	tvorba obsahu kurzu, přímá výuka hry na africké bubny pro děti s poruchami autistického spektra, sociálně-behaviorální aktivity s prvky muzikoterapie
	osobní asistentka, APLA – JM, o. s., DPČ
<i>náplň práce:</i>	pomoc při osobní hygieně a péči o vlastní osobu klienta, rozvoj a upevňování praktických a sociálních dovedností, obhajování a zajišťování oprávněných práv a zájmů klienta
2009 – 2010	fundraiser, Personalistika prakticky, studentský spolek (při Fakultě sociálních studií MU), dobrovolná činnost
<i>náplň práce:</i>	příprava podkladů a tvorba projektových žádostí, koordinace fundraisingových aktivit
2009 – 2011	asistent do rodiny, Klíč pro rodinu, o. s., dobrovolník
<i>náplň práce:</i>	rozvoj a upevňování praktických a sociálních dovedností členů rodiny, obhajování a zajišťování oprávněných práv a zájmů klientů, řešení behaviorálních problémů, doučování, zajišťování aktivního trávení volného času dětí
2009 - 2011	projektový manager, externista, RPA, s. r. o., Brno, DPP
<i>náplň práce:</i>	příprava podkladů a tvorba projektových žádostí v rámci ESF ČR
2008 – 2009	sociální pracovnice, CSS – Klíč, Olomouc, HPP
<i>náplň práce:</i>	zajišťování sociální agendy, vedení evidence plateb za pobyt v zařízení, obhajování a zajišťování oprávněných práv a zájmů klienta
	pracovník v sociálních službách, CSS – Klíč, Olomouc,
	cílové skupiny: primární - osoby s PAS, sekundární: osoby s tělesným a mentálním postižením
<i>náplň práce:</i>	pomoc při osobní hygieně a péči o vlastní osobu klienta, rozvoj a upevňování praktických a sociálních dovedností, podílení se na edukační činnosti, obhajování a zajišťování oprávněných práv a zájmů klienta



... provázíme Vaše kroky na cestě poznání.



- 2001 - 2005** **praktikantka, asistentka výchovy, vedoucí výchovných kroužků, vedoucí letních táborů, DDM Přelouč, DPP**
náplň práce: tvorba vzdělávacích plánů volnočasových aktivit, zajišťování edukačních činností
- 2004 - 2006** **koordinátorka a fundraiserka Tříkrálové sbírky, Charita Přelouč**
náplň práce: zajištění administrativní, personální a technické agendy, PR, fundraisingových aktivit
- únor 2004** **odborná praxe v Základní škole praktické, speciální a logopedické, Žatec, asistent pedagoga**
náplň práce: asistence při edukačních činnostech a pomoc při péči o vlastní osobu klienta

Další relevantní pracovní zkušenosti

pracovník v sociálních službách pro osoby se sluchovým postižením, CDS Brno
asistent pedagoga a třídní učitel, 4. třída, EZŠ Brno

Další vzdělávání

- září 2011 – 2012 Instruktorský **kurz zážitkové pedagogiky**; Instruktoři Brno o. s.
22. – 23. září 2012 absolvování kurzu „**Rozvíjení klíčových kompetencí u dětí dle jejich osobnosti**“ v rozsahu 14 hodin; Národní institut dětí a mládeže, projekt Klíče pro život
22. – 24. června 2012 získání certifikátu za absolvování uceleného edukačního celku v rámci postgraduálního vzdělávacího programu pro maséry, fyzioterapeuty a pracovníky v regeneraci „**Baby masáž**“ pod vedením Ludmily Klemanové; Škola klasické a sportovní masáže a Trenérská škola Mgr. Romana Šimáčka v Brně - Kohoutovicích
- 4 - 7. srpna 2012 absolvování kurzu „**Psychohygiena**“ v rozsahu 32 hodin; Národní institut dětí a mládeže, projekt Klíče pro život
- 2012 absolvování projektu **Inkubátor environmentálních podnikatelských záměrů**
- červen – září 2010 absolvování kurzu „**Inkluze dětí se speciálními vzdělávacími potřebami**“ v rozsahu 64 hodin; Národní institut dětí a mládeže, projekt Klíče pro život



... provázíme Vaše kroky na cestě poznání.



- 2010 - 2011 absolvovali I. a II. cyklu dalšího vzdělávání pracovníků výzkumu a vývoje v rámci projektu OP VK „**Systematické komplexní vzdělávání pracovníků VaV v oblasti širší problematiky řízení VaV jako nezbytný Prvek EFEKTivity výzkumu**“ v rozsahu 105 hodin
14. – 15. srpna 2010 absolvovali semináře „**Neurovývojové odlišnosti z perspektivy HANDLE přístupu**“ v rozsahu 12 hod, pod vedením Jany a Paula Baptie; The HANDLE Institut
- 2010 absolvovali vzdělávacího zdravotnického semináře **ZDrSEM**, akreditovaného MŠMT, pořádaného organizací Prázdninová škola Lipnice (www.psl.cz), Praha
- profil absolventa: „**zdravotník pro zotavovací akce pro mládež a dorost**“
- říjen – prosinec 2009 absolvovali seminářů z cyklu „**Soft skills**“ (Komunikační dovednosti, Body language – kdy slova nestačí, Týmový práce II: motivace & leadership), Kariérní centrum MU
9. – 10. září 2009 absolvovali kurzu „**Tvorba, řízení a hodnocení projektů, včetně SF EU**“
23. října 2008 absolvovali kurzu „**Sociální podnikání - služba nebo podnikání?**“
9. – 10. října 2008 absolvovali kurzu „**Úvod do samofinancování a řízení vzniku studie proveditelnosti pro podnikatelský záměr v neziskové organizaci**“
16. května 2008 absolvovali kurzu „**Motivace pracovníků v neziskovém sektoru**“, AGNES, občanské sdružení, Praha
29. – 30. dubna 2008 absolvovali kurzu „**Realizace krátkodobých projektů**“, AGNES, občanské sdružení, Praha
19. – 28. 2008 absolvovali vzdělávacího modulu "**Krok za krokem KPSS (Komunitní plánování sociálních služeb)**"
3. – 8. února 2008 **psychosociální výcvik**, VOŠ – sociální, Caritas v Olomouci
- únor – březen 2008 absolvovali vzdělávacího programu „**Pravidla šetrné sebeobrany**“, Vincentinum - poskytovatel sociálních služeb, Šternberk



... provázíme Vaše kroky na cestě poznání.



24. ledna 2008 absolvování kurzu „**Úvod do AAK**“, Speciálně pedagogické centrum pro děti a mládež s vadami řeči se zaměřením na augmentativní a alternativní komunikaci s.r.o. Praha
10. – 11. 12. 2007 absolvování kurzu **MAKATON** (česká verze), Speciálně pedagogické centrum pro děti a mládež s vadami řeči se zaměřením na augmentativní a alternativní komunikaci s.r.o. Praha
- listopad 2007 absolvování kurzu „**MAKATON**“ (britská verze), Foxwood School, Hythe, Kent, Velká Británie
9. – 10. května 2007 vzdělávací modul „**Seznámení s komunitním plánováním sociálních služeb**“
21. března 2007 workshop „**Základy práce s didaktickými PC programy**“, Klíč - ÚSP, Olomouc

Znalosti

Řecký jazyk

25. únor 2011

začátečník

jazyková zkouška z řeckého jazyka

Aristotle University of Thessaloniki, School of Modern Greek Language

Anglický jazyk

11. června 2008

19. května 2004

úroveň B2

absolutorium z anglického jazyka, VOŠs Caritas, Olomouc

maturitní zkouška z anglického jazyka, Gymnázium, Přelouč

Práce s počítačem

uživatelská znalost - pokročilá úroveň

OS:

uživatelské platformy MS Windows

internet. prohlížeče:

Google Chrome, Internet Explorer, Opera, Mozilla Firefox

software:

MS Office (Word, Excel, PowerPoint, Outlook)

Total Commander (souborový manager)

Aegisub (aplikace pro vytváření titulků)

NovaVoice® (aplikace pro převod mluvené řeči na text)

SpeechTech TTS - syntéza řeči (možnost tvorby vlastních audioknih)

Praxe:

odborná práce s bibliografií a s normami ČSN ISO

projektová manažerka, Worklife Agency s. r. o., Praha

projektová manažerka, CC Novasoft a. s., Jesenice

projektová manažerka, externista, RPA, s. r. o., Brno

administrativní pracovnice, projektantka, Kiekert - CS, s. r. o., Přelouč



... provázíme Vaše kroky na cestě poznání.



Zájmy

zážitková pedagogika, Montessori pedagogika, lesní pedagogika
výtvarná činnost a arteterapie